

DORIS-A '09 GHIDINI

*Bedienungs-
und
Wartungsanleitung*



DEUTSCH



<i>Hersteller</i>	GHIDINI BENVENUTO s.r.l.
<i>Produkt</i>	Bügeltisch – DORIS-A
<i>Baujahr</i>	2009
<i>Zertifizierung</i>	

INHALT

1	EINLEITUNG	10	FLÄCHENBEDARF UND SCHEMAZEICHNUNG
2	ALLGEMEINBESCHREIBUNG	11	GEBRAUCHSGEGENANZEIGEN
3	MASCHINENIDENTIFIZIERUNG	12	WARTUNGSVERFAHREN
4	TECHNISCHE DATEN	13	ENTSORGUNG
5	MASCHINENBESTANDTEILE	14	INFORMATIONEN ZUR ERSATZTEILEBESTELLUNG
6	VERPACKUNG UND INSTALLATION DER MASCHINE	15	HANDLING UND TRANSPORT
7	BETRIEBSANLEITUNG	16	GARANTIE
8	PROBLEME UND LÖSUNGEN	17	KONFORMITÄTSERKLÄRUNG
9	VORSICHTSMASSNAHMEN		

1 EINLEITUNG

Die vorliegende Betriebs- und Wartungsanleitung bezieht sich auf den Bügeltisch "Doris-A".

Die neueste Ausgabe kann bei der Technischen Abteilung angefordert werden, oder ist auf unserer Website www.ghidini-gb.it verfügbar.

Die gegenwärtige Betriebs- und Wartungsanleitung enthält wichtige Informationen zum Schutz und zur Sicherheit des Personals, das dieses Gerät bedienen wird. Die Anleitung muss daher aufmerksam durchgelesen und griffbereit für den Bediener aufbewahrt werden.

Bei deren Nichtbeachtung übernimmt Ghidini s.r.l. keinerlei Verantwortung für Sach- und Personenschäden. Jegliche Änderungen an den Bestandteilen des Gerätes oder im Falle eines anderen, vom ursprünglichen Zweck abweichenden Gebrauchs, ohne vorherige schriftliche Genehmigung seitens Ghidini s.r.l., entheben letztere jeglicher Haftung für Personen- und/oder Sachschäden, sowie der Garantieleistung.

2 ALLGEMEINBESCHREIBUNG

Bei Doris-A handelt es sich um einen kompletten Bügeltisch, der außer einer externen Stromspeisung keinerlei Zusatzeinrichtungen für dessen Betrieb benötigt.

Der Bügeltisch besteht aus einer breiten Universalbügelfläche und einer Ärmelbügelform, die beide gepolstert, elektrisch beheizt und absaugend sind. Er ist außerdem mit einer Ablage für Kleidungsstücke, einem Schaltbrett für die Temperatureinstellung der Arbeitsfläche, bzw. für das Einschalten der verschiedenen Vorrichtungen, einem Profi-Bügeleisen, einem eingebautem Kessel, einer Wasserspeisepumpe und einem Tank ausgestattet, der eine Betriebsdauer über mehrere Stunden garantiert, ohne den Kessel ständig wieder auffüllen zu müssen.

Der Bügeltisch ist mit Hilfe eines beidseitigen Fußpedals leicht und einfach zu bedienen, und daher sowohl für Rechts-, als auch für Linkshänder geeignet.

3 MASCHINENIDENTIFIZIERUNG

Auf dem seitlich der Maschine angebrachten Schild kann das Modell, die Seriennummer, das Baujahr, sowie die Anschlussspannung abgelesen werden.

4 TECHNISCHE DATEN

TECHNISCHE EIGENSCHAFTEN	
Stromanschluss	230V – 1Ph / 50 Hz
Stromverbrauch	3 kW
Schallpegel	< 70 dB(A)
Betriebstemperatur	+ 5 ÷ + 80 °C
Betriebsfeuchtigkeit	90 % max.
Lagerungstemperatur	- 20 ÷ + 50 °C
Nettoflächenbedarf	1380 x 380 x 930 mm.
Nettogewicht	42 Kg
Bruttoflächenbedarf (mit Verpackung)	1300 x 520 x 1020 mm
Bruttogewicht (mit Verpackung)	45 Kg

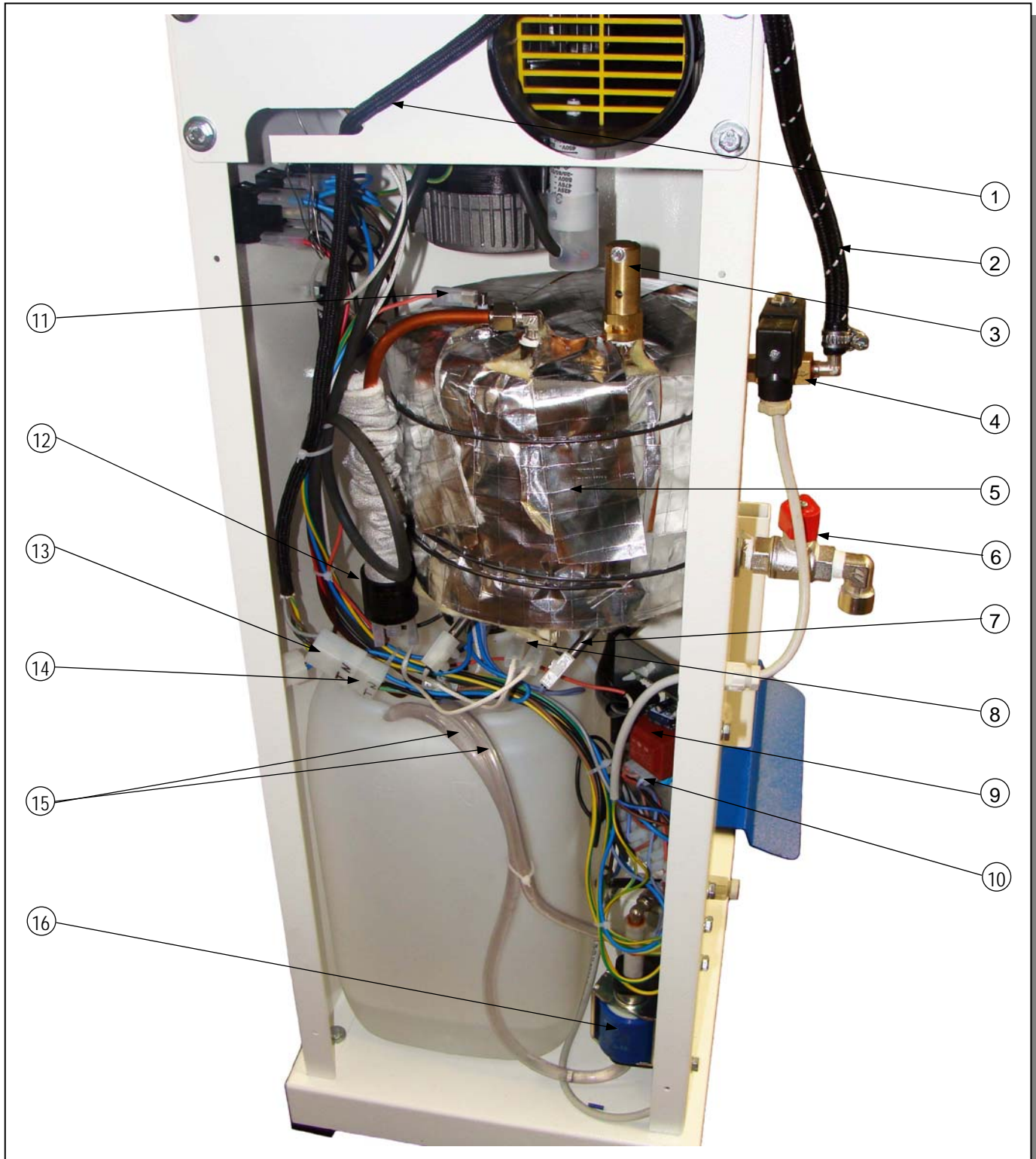
ACHTUNG: Die Spannungswerte des Geräts dürfen nicht von denjenigen der Tabelle abweichen.

5 MASCHINENBESTANDTEILE

Das Gerät besteht aus folgenden Hauptbestandteilen:

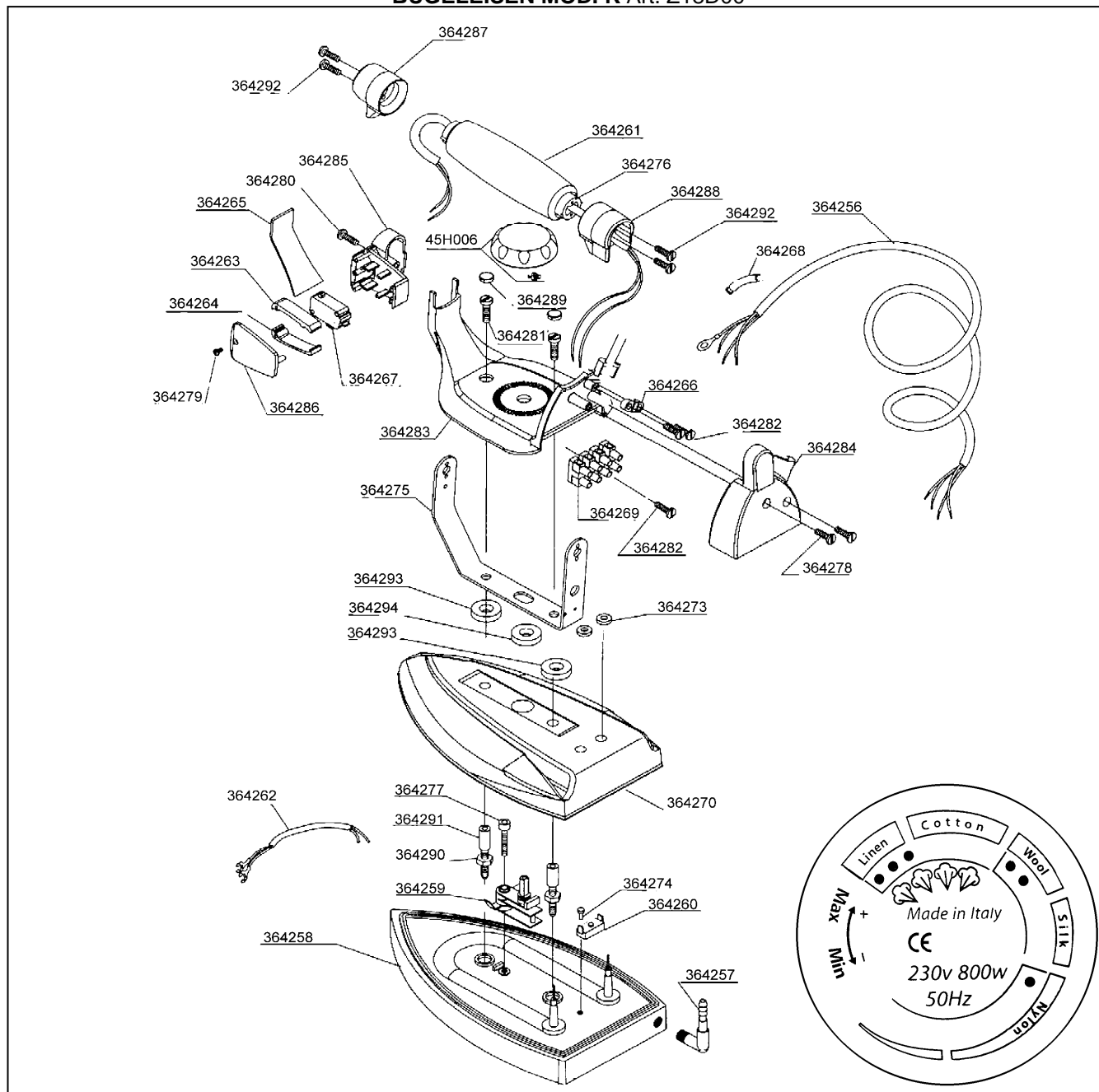


Pos.	Art.	BESCHREIBUNG	Pos.	Art.	BESCHREIBUNG
1	Z14H06	Ärmelbügelformgelenk	11	06D034	Schlauch für Wasserspeisung
2	163472	Ärmelbügelform	12	163489	Tischfläche
3	163473	Ärmelbügelformplatte	13	163480	Tischplatte
4	Z27P33	Ärmelbügelformpolsterung	14	Z27P32	Tischpolsterung
5	534292	Antenne	15	163487	Gehäuse Doris-A
6	25A001	Silikonunterlage	16	173443	Rohrgestell für Kleiderablage
7	163488	Hinteres Paneel	17	274208	Bezug für Kleiderablage
8	Z01S10	Bügeleisen Mod. K	18	163484	Absaugpedal
9	165037	Wassertank	19	163486	Untergestell
10	163485	Bügeleisenablage			



Pos.	Art.	BESCHREIBUNG	Pos.	Art.	BESCHREIBUNG
1	46B001	Bügeleisenkabel	9	25L043	Leiterplatte
2	07A001	Dampfschlauch 2,4 m	10	30A001	Verkabelung für Leiterplatte
3	38S001	Sicherheitsventil	11	49E005	Kesselsonde
4	39B042	Dampfmagnetventil	12	45G012	Druckwächter
5	201018	Kompletter Kessel mit 1450W Heizwiderstand	13	28D027	Bügeleisenstecker
	201011	Kesselkörper	14	28D026	Bügeleisensteckdose
6	37A010	Kesselablasshahn	15	06D030	Schläuche zur Wasserspeisung und -rückgewinnung
7	212035	Kesselheizwiderstand 1450W	16	Z07P14	Wasserpumpenbausatz
8	45B018	Sicherheitsthermostat für Kesselheizwiderstand			

BÜGELEISEN MOD. K Art. Z18D00



Art.	BESCHREIBUNG	Art.	BESCHREIBUNG	Art.	BESCHREIBUNG
364273	Kabelführung für Tischheizwiderstand	364278	Selbstschneidende Schraube für hintere Griffseite	364287	Vordere Griffhalterung
364256	Stromkabel für Bügeleisen	364279	Verschlusschraube für Mikroschalter	364288	Hintere Griffhalterung
364274	Thermostatschraube	364280	Schraube für Mikroschalterhalterung 3,5 x 19 AU	364289	Schraubenverschlüsse für Bügeleisen
364257	Winkel aus vernickeltem Messing für Schlauchhalter	364281	Griffbefestigungsschraube M5 x 10 ZNB	364290	Abstandsunterlegscheibe aus Messing
364258	Bügeleisenplatte	364282	Befestigungsschraube für Klemmleiste	364291	Abstandsstück aus Messing Feder und Nut
364259	Regulierbarer Thermostat	364283	Griffabdeckung für Bügeleisen	364267	Kompletter Mikroschalter für Bügeleisen
364260	Thermostat mit manueller Rücksetzung	364284	Griffhinterseite für Bügeleisen	364292	Griffbefestigungsschraube
364261	Korkgriff	364285	Schaltersitz für Bügeleisen	45H006	Drehknopf aus schwarzem Bakelit
364275	Bügel	364286	Schaltersitzabdeckung für Bügeleisen	364293	Unterlegscheibe für Schrauben
364270	Bügeleisenkappe	364263	Oberer Bügeleisenschalter	364294	Unterlegscheibe für Drehknopf
364262	Bügeleisenverkabelung	364264	Unterer Bügeleisenschalter	364268	Stromkabelführung
364276	Einsatzstück für Bügeleisengriff	364265	Spannbügelabdeckplatte	364269	4-polige Klemmleiste
364277	Befestigungsschraube M4 x 22 für Thermostat	364266	Kabelklemme für Bügeleisen		

6 VERPACKUNG UND INSTALLATION DER MASCHINE

ACHTUNG: Die Einheit darf nur von Fachpersonal installiert, geöffnet und repariert werden.

6.1 AUSPACKEN

Nach Bestimmung des geeigneten Installationsortes, Verpackung öffnen und die Maschine herausnehmen. Sicherstellen, dass sie während des Transports und der Lagerung nicht beschädigt worden ist. Das Verpackungsmaterial benötigt keine besonderen Entsorgungsmaßnahmen, da es weder gefährlich noch umweltschädlich ist. Für die Entsorgung die entsprechenden örtlichen Vorschriften beachten.

6.2 INSTALLATION DER MASCHINE

Die Maschine benötigt keine Bodenverankerungen. Einen geeigneten Standort für die Installation ausfindig machen, wobei genügender Freiraum für eine korrekte Arbeit und Wartung vorgesehen werden muss. Installieren Sie die Maschine nicht in aggressiven und/oder explosiven/leicht entzündbaren Räumen.

6.3 ELEKTRISCHE ANSCHLÜSSE

Die Maschine gemäß Schema an das Stromnetz anschließen und dabei überprüfen, dass Spannung und Frequenz mit den Angaben am Typenschild übereinstimmen. Das Speisekabel muss der Maschinenabsorption und den geltenden Vorschriften entsprechen. Es ist ratsam, einen Sicherungsschalter mit Schmelzsicherungen oder einen Leitungsschutzschalter anzubringen.

Achtung: Nachdem alle Anschlüsse durchgeführt worden sind, sich vergewissern, dass die Kabel vor eventuellen Stößen geschützt und entsprechend befestigt und isoliert worden sind.

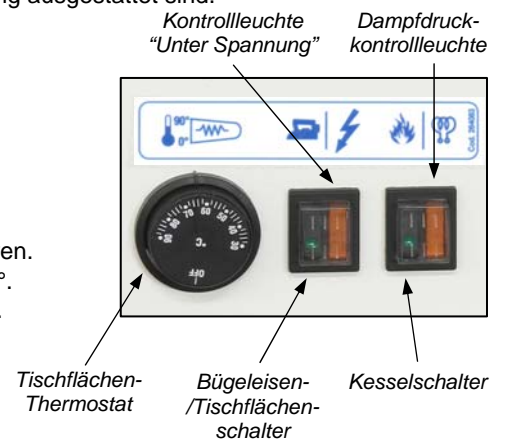
7 BETRIEBSANLEITUNG

7.1 INBETRIEBNAHME

- Die Einheit darf nur von Fachpersonal bedient, geöffnet und repariert werden.
- Es ist verboten, die Maschine zu benutzen, falls sie unter Wasser o. Ä. steht, oder sich in besonders aggressiver oder explosiver / leicht entzündlicher Umgebung befindet.
- Berücksichtigen Sie die Gesundheitsrisiken und beachten Sie die Hygiene- und Sicherheitsvorschriften.
- Überprüfen Sie, ob der elektrische Anschluss korrekt und gemäß den geltenden Normen durchgeführt worden ist und ob alle Sicherungsschalter geschlossen und mit der entsprechenden Sicherung ausgestattet sind.
- Die Maschine auf ihre Unversehrtheit überprüfen.

7.2 BEDIENUNG

- Sicherstellen, dass der Wassertank mit destilliertem oder entmineralisiertem Wasser gefüllt ist.
- Den sich seitlich des Thermostats befindenden Maschinenschalter einschalten.
- Den Kesselschalter einschalten.
- Die Temperatur der Arbeitsflächen mit Hilfe des Thermostateinstellrads regulieren.
- Den Drehknopf des Bügeleisens auf "Baumwolle" drehen, symbolisiert durch °°°.
- Abwarten, bis die Arbeitsflächen die entsprechende Temperatur erreicht haben.
- Warten, bis sich die Kontrollleuchte des Kessels einschaltet "Betriebsdruck des Kessels erreicht".
- Der Bügeltisch ist nun funktionsbereit.
- Auf das Pedal treten, um die Absaugung auf den Bügelflächen zu betätigen.
- Sich ab und zu vergewissern, dass noch ausreichend Wasser im Tank vorhanden ist.
- Beim Ertönen eines akustischen Signals, den Tank mit neuem Wasser nachfüllen.
- Am Ende der Arbeit, den Tisch mit Hilfe der Tasten ausschalten.



Achtung: Den Deckel nicht abschrauben, um den Dampf nach dem Bügeln abzulassen, den Kessel nie auf den Kopf stellen, um das übrig gebliebene Wasser im Innern auszuleeren.

8 PROBLEME UND LÖSUNGEN

Die nachstehende Fehlerdiagnose veranschaulicht die meistauftretenden Störungen, deren wahrscheinliche Ursachen und mögliche Lösungen.

Im Zweifelsfall und/oder bei unlösbaren Problemen, für die Fehlersuche nicht die einzelnen Maschinenbestandteile demontieren, sondern das Technische Büro oder den Ghidini-Wiederverkäufer kontaktieren.

FEHLERDIAGNOSE		
STÖRUNGEN	MÖGLICHE URSACHEN	EINGRIFFE
Die Absaugung auf der Tischfläche funktioniert nicht:	Mikroschalter am Pedal defekt	<i>Mikroschalter auswechseln.</i>
	Stecker nicht richtig angeschlossen	<i>Stecker anschließen.</i>

Die Bügelflächen wärmen sich nicht auf:	Thermostat defekt	<i>Thermostat auswechseln.</i>
	Stecker nicht angeschlossen	<i>Stecker anschließen.</i>
Die Maschine schaltet sich nicht ein	Hauptschalter nicht eingeschaltet	<i>Hauptschalter einschalten, Schmelzsicherungen überprüfen.</i>
	Schalter nicht eingeschaltet.	<i>Schalter einschalten.</i>
Es tritt kein Dampf aus dem Bügeleisen aus	Bügeleisen- oder Kesselschalter nicht eingeschaltet.	<i>Schalter einschalten.</i>

9 VORSICHTSMASSNAHMEN

Die beim Gebrauch eines Bügeltisches zu berücksichtigenden Hinweise und Gefahren sind aufmerksam durchzulesen. Der Bediener muss sich mit Hilfe der Anleitung eine genaue Kenntnis über den Maschinenbetrieb und die mit ihr verbundenen Gefahren verschaffen.

Elektrischer Strom

Vor jedem Eingriff an der Maschine muss diese von der elektrischen Versorgung ausgeschlossen werden; außerdem ist während des Eingriffs darauf zu achten, dass diese von niemandem wieder hergestellt wird. Alle installierten elektrischen und elektronischen Geräte, sowie Grundstrukturen müssen geerdet werden.

Entzündbarkeit

Es empfiehlt sich, alle möglichen Maßnahmen zu ergreifen, um zu vermeiden, dass die Maschine mit heißen Teilen oder offenen Flammen in Berührung kommt. In der Nähe der Maschine sind Feuerlöscher für den sofortigen Eingriff im Brandfall vorzusehen.

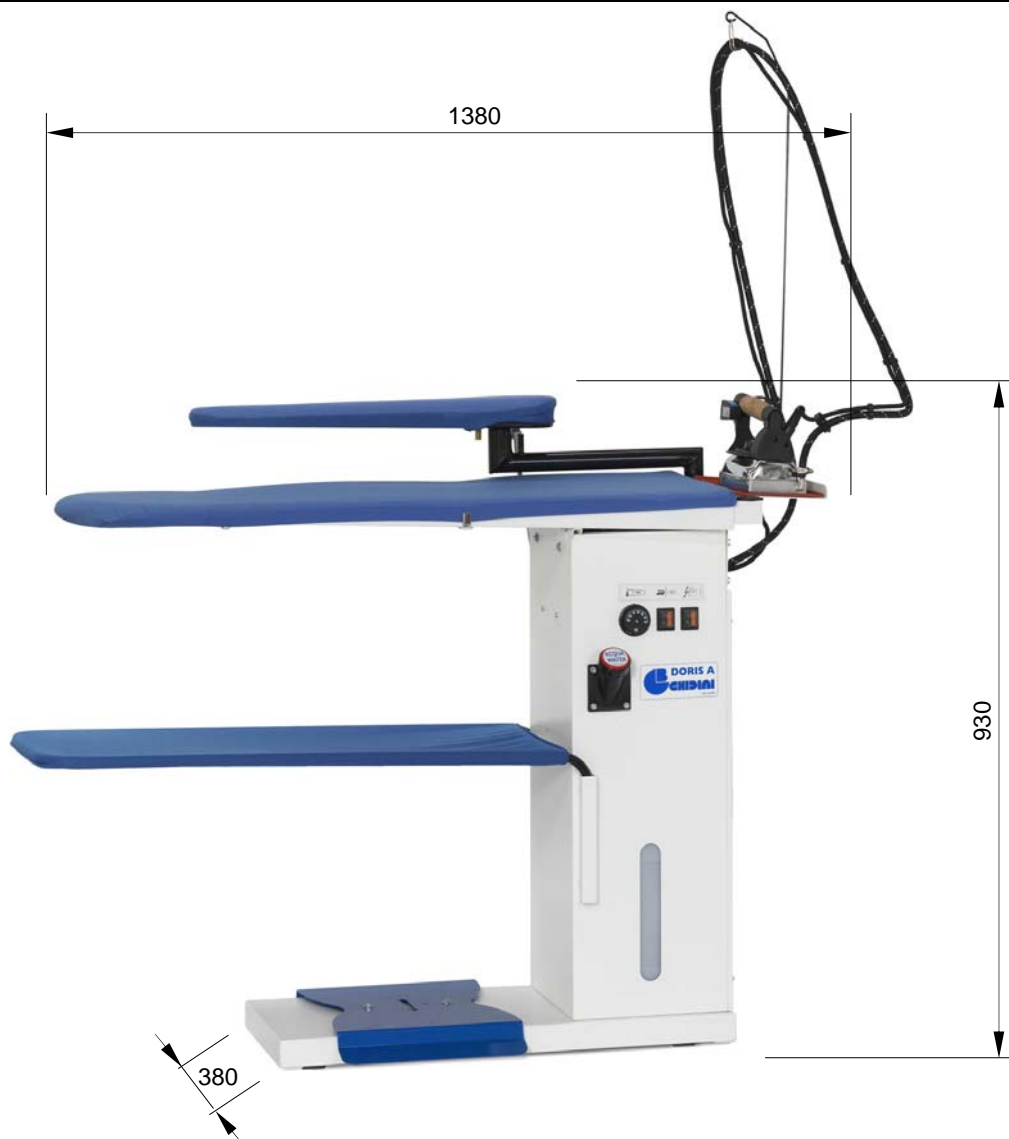
Druck / Dampf

Vor jedem Eingriff muss der Kessel ausgeschaltet, das Abkühlen der Rohre abgewartet und sichergestellt werden, dass in allen Zweigen des Kessel- und Wasserkreislaufes kein Unterdruck mehr herrscht, der beim Abmontieren von Anschlüssen oder Bestandteilen Dampfspritzer verursachen könnte.

Geräusch

Da der Schallwert bei weniger als 70 dB(A) liegt, ist die Maschine nicht übermäßig geräuschvoll.

10 FLÄCHENBEDARF UND SCHEMAZEICHNUNG



11 GEBRAUCHSGEGENANZEIGEN

Die entsprechend der Sicherheitsanforderungen ausgeführte und von den Bestimmungen der Maschinenrichtlinie vorgesehene Konformitätskontrolle, ist bei Ausfüllung der eigens zu diesem Zweck erstellten und in der *technischen Datei* enthaltenen Kontrolllisten bereits vorgenommen worden.

Zwei Arten von Listen wurden dazu verwendet:

- Verzeichnis der Gefahren (Auszug aus EN 1050 mit Bezug auf EN 292)
- Anwendung der wesentlichen Sicherheitsanforderungen (Maschinenrichtlinie – Anl. 1, Teil 1)

12 WARTUNGSVERFAHREN

Im Falle von Störungen oder Fehlfunktionen, kontaktieren Sie bitte den Service-Techniker, der die entsprechenden Kontrollen vornehmen wird.

In regelmäßigem Abstand sind folgende Schritte durchzuführen:

VORGANG	ARBEITSSTUNDEN
Wasser komplett aus dem Kessel ablassen	30-50

Für jegliche Kontroll- und/oder Wartungsvorgänge benötigt die Maschine keine besondere Ausrüstung. Der Gebrauch von zu diesem Zweck tauglichen Geräten/Werkzeugen und von persönlichen Schutzvorrichtungen in gutem Zustand (gemäß dem italienischen Ermächtigungsgesetz 626/94) ist jedoch empfehlenswert, um Personenschäden oder solche an den Maschinenbestandteilen zu vermeiden.

Vergewissern Sie sich, dass die Stromversorgung abgeschaltet ist, bevor Sie jeglichen Wartungseingriff vornehmen, und dass die ganze Einheit abgekühlt ist.

13 ENTSORGUNG

Während der Wartungsarbeiten an der Einheit oder bei deren Verschrottung dürfen keine umweltschädlichen Bestandteile hinterlassen werden. Beachten Sie für deren korrekte Entsorgung die entsprechenden örtlichen Bestimmungen. Bei Verschrottung der Einheit müssen das Typenschild und jegliche weiteren Dokumente, die sich auf die Einheit beziehen, vernichtet werden.

14 INFORMATIONEN ZUR ERSATZTEILEBESTELLUNG

Bei einer eventuellen Ersatzteilbestellung, muss folgendes immer angegeben werden:

Maschinenmodell, Seriennummer, Menge der gewünschten Ersatzteile, Artikelnummer (die Daten sind auf dem Typenschild abzulesen, oder können den technischen Daten der Maschine, sowie der Betriebs- und Wartungsanleitung entnommen werden). Bei elektrischen Bestandteilen, die von der angegebenen Spannung und Frequenz V 220-380/50Hz abweichen (überprüfen Sie die Daten am Typenschild des defekten Teils), geben Sie bitte nach der Artikelnummer die richtige Spannung und Frequenz an. Die in vorliegender Anleitung enthaltenen Daten, Beschreibungen und Abbildungen sind auf keinerlei Weise verbindlich. Die Firma behält sich das Recht vor, jederzeit all die für nötig erachteten Änderungen vorzunehmen, ohne dabei die vorliegende Anleitung auf den neuesten Stand bringen zu müssen.

15 HANDLING UND TRANSPORT

Für den Transport wird die Maschine sorgfältig in einem Karton verpackt. Beim Transport und bei Lagerung des Bügeltisches, ist die an der Verpackung angegebene Pfeilrichtung zu beachten. Nach Erhalt des Bügeltisches sicherstellen, dass die Verpackung beim Transport nicht beschädigt worden ist, anschließend trocken lagern.

16 GARANTIE

Auf allen Ghidini-Produkten ist maximal ein Jahr Garantie ab Lieferung für Herstellungs- und Materialfehler.

Die Garantie unterliegt folgenden Bedingungen:

Bei Funktionsstörungen müssen Sie sich mit Ihrem Ghidini-Wiederverkäufer in Verbindung setzen und ihm den Defekt so gut wie möglich schildern, wobei Modell, Serien- und Artikelnummer, sowie der Gebrauchszustand des betreffenden Produktes angegeben werden müssen.

Nach Erhalt des Produktes und dessen sorgfältiger Kontrolle, behält sich Ghidini das Recht vor zu entscheiden, ob das Produkt repariert oder ersetzt werden muss. Ist die Garantie noch nicht abgelaufen, führt der Ghidini Wiederverkäufer die entsprechende Reparatur oder den Ersatz auf unsere Rechnung durch. Falls das zurückgegebene Produkt nicht defekt ist, wird Ghidini nach eigenem Ermessen beurteilen, ob dem Kunden die entstandenen Kosten (für Transport usw.) berechnet werden, oder nicht. Vorliegende Garantie verliert ihre Gültigkeit, wenn die Produktschäden durch Missbrauch, Nachlässigkeit, normale Abnutzung, chemische Korrosion verursacht worden sind, oder falls für eine sachgemäße Installation, den angegebenen Anleitungen, sowie den Herstellerempfehlungen nicht Folge geleistet worden ist. Eventuelle an dem Gerät oder an dessen Bestandteilen vorgenommene Änderungen, ohne vorherige schriftliche Genehmigung seitens Ghidini, sowie deren Beschädigung, entheben Ghidini jeglicher Haftung und machen jegliche Garantieleistung ungültig. Auf Teilen, die einem normalen Verschleiß unterworfen oder nicht lagerfest sind, wird keine Garantie geleistet. Von der Garantie ebenfalls ausgeschlossen ist alles, was bisher nicht ausdrücklich angegeben worden ist, sowie auch Schäden, oder Kosten, die von den Defekten des Produktes selbst herrühren. Mit den geltenden Garantiebedingungen der Firma Ghidini erklärt sich der Kunde beim Erwerb des Geräts als einverstanden. Eventuelle Änderungen oder Abweichungen der vorliegenden Garantie werden nur nach vorheriger schriftlicher Genehmigung von Seiten der Firma Ghidini als gültig anerkannt.

17 KONFORMITÄTSERKLÄRUNG

Hersteller:

GHIDINI
Gesellschaft

Via Tolstoj, 24 – 20098 S. Giuliano Milanese (MI)
Adresse

+39 -02 -98.24.06.00
Telefon

Es wird bestätigt, dass:

Die Maschine:

Bügeltisch – DORIS-A

- * entsprechend der RICHTLINIEN DES EU-RATES bezüglich der Maschinen (98/37/EU) und der Unterspannung (LV 73/23/EWU) gebaut worden ist,
- * sofern anwendbar, entsprechend folgender Normen und harmonisierter technischer Spezifikationen gebaut worden ist:
EN 292-1/2, EN 1050, EN 982, EN 11200, EN 60947, EN 894-1/2.

Geschäftsführer

Roland Fleischmann

Produktleiter

Name

GHIDINI S.R.L.

Gesellschaft



März 2009

Unterschrift

Datum



Web site: <http://www.ghidini-gb.it> - E-mail: sales@ghidini-gb.it